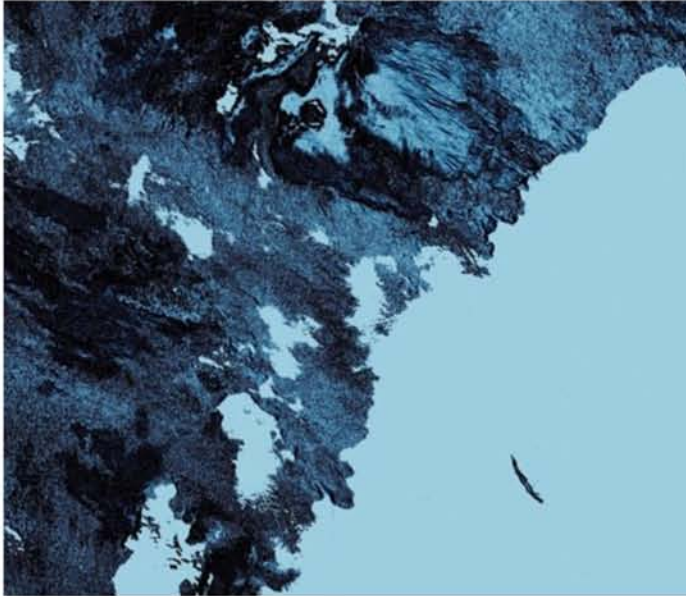


Fuente:

ADN Cultura, diario La Nación

Arte satelital, y argentino

Santiago Espeche trabajó Comisión Nacional de Actividades Espaciales de nuestro país, ahora convirtió a las imágenes captadas desde el cielo en lienzos que se verán en una muestra en Nueva York



*"La huida", parte de la muestra
"Lágrimas del deshielo"*

BUENOS AIRES, (EFE).- Lejos de constituir información pura y dura para uso científico, las imágenes captadas desde el cielo se han convertido en un lienzo virtual para un joven argentino que esta semana viaja a Nueva York con una muestra de arte satelital.

"Esto es arte, pero nunca deja de ser ciencia", dijo hoy Santiago Espeche , que desde hace varios años se dedica a descubrir figuras y a dejarse llevar por la imaginación al contemplar cómo se ve la tierra desde el cielo. Con imágenes de la Antártida tomadas por el satélite argentino SAC-C, Esteche montó "Lágrimas del deshielo", exposición que este jueves abrirá sus puertas al público en la galería de arte del consulado de Argentina en la ciudad estadounidense de Nueva York. "Para esta serie elegí una forma metafórica de hablar de un tema muy difícil, que es el deshielo como uno de los efectos del calentamiento global. No me gusta la denuncia tajante, sino más bien la sutileza", expresó el creador, de 34 años.

Esteche relató que el arte satelital entró en su vida cuando, poco después de comenzar a trabajar como empleado administrativo en la Comisión Nacional de Actividades Espaciales (Conae) de Argentina, le "ofrecieron aprender a procesar imágenes captadas por satélites". "Hice una capacitación intensiva -agregó- y después seguí perfeccionándome. En 2002 firmé un convenio con la Conae para poder obtener y difundir imágenes satelitales en ambientes no convencionales e hice mi primera muestra dos años después".

En Nueva York, Esteche expondrá imágenes en papel fotográfico, pero también ha usado lona como soporte y dijo que tiene planeado presentar su próximo trabajo "en formato digital, seguramente con pantallas de plasma colgadas en la pared". Explicó que "Lágrimas del deshielo" se complementa con la proyección de "un vídeo que comienza con el lanzamiento del satélite SAC-C e imágenes que tomó desde el año 2000, tanto de la Antártida como de otros lugares del mundo".